



# Gemeinde Mühlhausen i.T.

## Amtliche Mitteilungen

### Öffnungszeiten des Rathauses

Montag - Freitag	07.30 Uhr - 12.00 Uhr
Montagnachmittag	14.00 Uhr - 18.00 Uhr

### Volkstrauertag

Am kommenden Sonntag, 16. November 2014 wird die Ehrung der durch die beiden Weltkriege ums Leben gekommenen Mitmenschen vorgenommen. Am Sonntag findet um 9.00 Uhr ein Gottesdienst in der Kirche statt. Die anschließende Gedenkfeier am Kriegerdenkmal bei der Kirche wird von der Musik -Gruppe Mühlhausen im Täle mitgestaltet.

Auch die Fahnenabordnungen unserer Vereine werden wieder anwesend sein.

Wir bedanken uns bereits heute bei den Mitwirkenden. Die gesamte Bevölkerung ist herzlich eingeladen.

Bernd Schaefer  
Bürgermeister

### Vollsperrung der Bundesautobahn A 8 und der Eselsteige

Aufgrund von Baumfällarbeiten in Bereich der Filstalbrücke für die ICE-Trasse Wendlingen – Ulm, PFA 2.2, ist die BAB A 8 in Richtung München und die Ortsverbindungsstraße „Eselsteige“ an folgenden Tagen voll gesperrt:

- Samstag, den 22.11.2014, ab 6.00 Uhr bis Montag, den 24.11.2014, bis 6.00 Uhr und
- Samstag, den 29.11.2014, ab 6.00 Uhr bis Montag, den 01.12.2014, bis 6.00 Uhr

### Ausweichtermine wären am:

- Samstag, den 06.12.2014, ab 6.00 Uhr bis Montag, den 08.12.2014, bis 6.00 Uhr und
- Samstag, den 13.12.2014, ab 6.00 Uhr bis Montag, den 15.12.2014, bis 6.00 Uhr

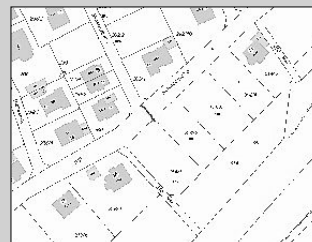
Wir bitten um Ihr Verständnis!  
Ihr Bürgermeisteramt

### Vollsperrung der Kohlhaustraße

Aufgrund der Anlieferung eines Fertighauses wird die Kohlhaustraße ab dem Bereich der Hausnummer 28, Flst. 314/2, Kreuzung zur Blumenstraße, **am Freitag, dem 21. November 2014, von 6.00 Uhr – 20.00 Uhr voll gesperrt** sein. Wir bitten die Anlieger der Rosenstraße und der Kohlhaustraße 32 und 34, sich auf diesen Umstand einzustellen und ggf. ihre Fahrzeuge für den Zeitraum der Sperrung innerorts (z. B. am Bürgersaal trotz Zeitbeschränkung) an anderer Stelle zu parken (umparken am Donnerstagabend, 20.11.2014).

### Hinweis:

Des Weiteren ist es notwendig, dass die Anwohner der gesperrten Straßenbereiche ihre Fetzertronne, welche am 21.11.2014 geleert wird, am 20.11.2014 vor der Straßensperrung zur Abholung bereitstellen.



Wir bitten um Ihr Verständnis! Ihr Bürgermeisteramt

## Voll- oder halbseitige Straßensperrung der Kreuzäckerstraße

Die Verwaltung weist darauf hin, dass die Kreuzäckerstraße voll- oder halbseitig am **Dienstag, 18.11.2014 ab 6.00 Uhr bis zum Mittwoch, 19.11.2014 ca. 12.00 Uhr** gesperrt sein wird. In diesem Zeitraum wird im Bereich der Hausnummer 15 ein Baukran aufgestellt und ein Wohnhaus aus Fertigteilen montiert.

Sofern eine Vollsperrung der Kreuzäckerstraße notwendig wird, erfolgt die Umleitung über die Buchstraße. Für Fahrzeuge über 3,5 t gibt es dann keine Umleitung!

Die Entscheidung über eine voll- oder halbseitige Straßensperrung wird erst nach Redaktionsschluss (Mi., 12.11.2014/ 12.00 Uhr) für diese Ausgabe des Mitteilungsblattes getroffen.

Wir bitten um Ihre Beachtung!  
Ihre Gemeindeverwaltung

## Sammel- und Abfuhrtermine 2014

**Müllabfuhr:** Eselhöfe und Mühlhausen i. T.:  
Freitag, 14. November 2014  
28. November 2014

**Gelber Sack:** Eselhöfe und Mühlhausen i. T.:  
Donnerstag, 20. November 2014

**Altpapiersammlung:**  
**Fetzer Papiertonne:** Eselhöfe und Mühlhausen i. T.  
Freitag, 21. November 2014

**Grünmassesammlung:**  
nächste Sammlung erst 2015  
**Grünmüll:** Grüngutplatz in Gosbach (Krähensteige)

**März - Oktober**  
Mo. und Do. von 14 - 18 Uhr  
Sa. von 13 - 18 Uhr

**November**  
Mo. und Do. 14 - 17 Uhr  
Sa. von 13 - 17 Uhr

**Dezember - Februar**  
Sa. von 12 - 16 Uhr

**Am Samstag, dem 27.12.2014 bleiben die Grüngutplätze geschlossen!**

**Schrottabfuhr:**  
Mittwoch, 05. November 2014  
**Problemüll:** erst 2015 wieder  
**Elektrogeräte:** 2 Bestellkarten sind auf der Rückseite vom Abfall-ABC.  
Weitere "Grüne Karten" sind auf dem Rathaus erhältlich.  
**Sperrmüll:** Nur auf Anforderung.  
\*Anforderungskarte wurde mit dem Müllgebührenbescheid versandt.\*

**Wasserversorgung**  
Störungen/Notfälle: Bitte rufen Sie den Wassermeister Uwe Burghardt an unter: 0172 / 7 60 56 88.

**Wertstoffhöfe:**  
**Gruibingen** - Auf dem Betriebsgelände der Firma Moll,  
Im Boden 3,  
freitags 14.00 bis 18.00 Uhr

**Bad Ditzenbach - Gosbach** im Gewerbegebiet "In der Au"  
mittwochs 16.00 - 18.30 Uhr  
freitags 13.00 - 18.00 Uhr  
samstags 08.00 - 13.00 Uhr

**Wiesensteig**, beim städtischen Bauhof, Seestraße 26  
freitags 12.30 - 16.30 Uhr

## Altarbilder und Pieta – Kunstschatze in Mühlhausen

Nach der Reformation und folgenden Gegenreformation war die katholische Kirche bestrebt, den Menschen mit kirchlichen Bauten die Herrlichkeit Gottes und die katholische Kirche wieder näher zu bringen (1). Dazu diente der in Italien bereits vorhandene Barock-Baustil. Aber erst nach Ende des 30-jährigen Krieges (1648) und der Erholung in den folgenden Jahrzehnten, konnte dieser Baustil Anfang des 18. Jahrhunderts in unserer Region realisiert werden; dies wiederum in den katholisch regierten Herrschaftsgebieten. Dazu zählte das Obere Filstal, das nach dem Aussterben der Helfensteiner Grafen anfangs zu zwei Drittel an Bayern und ein Drittel an Fürstenberg, später ganz an Bayern fiel. Das Kirchenschiff von St. Margaretha wurde im 30-jährigen Krieg zerstört oder so stark beschädigt, so dass vom Chorherrenstift Wiesensteig 1715 ein neues im Barockstil erbaut wurde. Der Probst des Chorherrenstifts kam meistens aus den Reihen der Augsburger Domherren (2). Es kann also davon ausgegangen werden, dass der Probst des Chorherrenstifts den Auftrag für die drei Altarbilder an Johann Georg Bergmüller, der in Augsburg lebte, erteilt hat. Johann Georg Bergmüller war eine der berühmtesten Künstlerpersönlichkeiten des 18. Jahrhunderts in Süddeutschland, der die Malerei im Übergang vom Barock zum Rokoko prägte (3). Sein Ansehen beim Augsburger Bischof und dem Augsburger Domkapitel brachte ihm nicht nur den Titel eines Fürstbischöflichen Hofmalers, sondern auch Aufträge ein für Altarbilder, z. B. in Augsburg, Ellwangen, Tannhausen, Mühlhausen (4). Entdeckt und gefördert wurde Bergmüller durch den Wittelsbacher Herzog Maximilian Philipp. Heute sind Bergmüllers Altarbilder aufzufinden von Oberfranken bis in die Schweiz, von Tirol bis ins österreichische Waldviertel, vom Neckar bis an die Salzach (5). Die drei Altarbilder in der Kirche St. Margaretha sind um 1720 entstanden: das linke Seitenaltarbild „Mater Dolorosa“ zeigt im Zentrum das strahlende von einem Schwert durchbohrte Herz der mit rotem Kleid und blauem Mantel gewandeten „Mater Dolorosa“. Ein Engel mit ausladenden Flügeln schützt die vor Schmerz auf die Knie gesunkene Gottesmutter (6); das Hochaltarbild „Herz Jesu und die Hl. Margareta“ zeigt Christus gehüllt in einen roten, wallenden Mantel, weist auf sein strahlendes Herz und umfasst mit einem Arm das Kreuz. Die vor ihm kniende Margareta von Antiochia, in weißem Kleid und gelbem Mantel, legt ebenfalls ihren Arm um das Kreuz und hält ihre Attribute, eine Märtyrerpalme und einen Drachen (7). Das rechte Seitenaltarbild „Hl. Joseph, Sebastian, Joachim“ zeigt den Hl. Joseph, auf seinem Haupt einen Lilienkranz, Zeichen seines keuschen Lebens, in der Hand einen blühenden Stab, der auf seine wunderbare Erziehung als Ehemann Mariens hindeutet, sitzt auf einer Wolke. Auch er hat, wie die beiden anderen Altarbilder ein flammendes Herz, eine seltene Darstellung. Der Hirte mit Schäferschuppe, wohl sein Schwiegervater, der Hl. Joachim. Links im Bild der Hl. Sebastian (8). Das Bildprogramm stellt die in Frankreich damals aufgekommene Herz-Jesu-Verehrung dar.

Im Katalog zur Jubiläumsausstellung „Leid – Trost – Hoffnung – Marienklagen im Wandel der Zeit“ in Lauterstein-Nennungen vom 14.9. - 2.11.2014 ist ein Farbbild und eine Beschreibung der Pieta von St. Margaretha dargestellt (9). Die an der Empore angebrachte Pieta stammt demnach aus der Dillinger Werkstatt Libigo – Luidl aus der Zeit um 1724. Wahrscheinlich ist Anton Libigo der Künstler der Pieta. Wie in Wiesensteig ruht in der Mühlhausener Pieta das Haupt Christi auf der rechten und nicht, wie bis dahin üblich, auf der linken Seite.

Vielleicht regt dieser Bericht dazu an, die künstlerischen Schätze in der Kirche St. Margaretha näher zu betrachten.

Werner Mutschler

1)Weltkunst am Fuße der Alb, 2014, S.41

2)Die Gemälde Johann Georg Bergmüller 1688-1762, 2012, S. 90

3)ebenda, S. 7

4)ebenda, S. 41

5)ebenda, S. 8

- 6)ebenda, S. 90
- 7)ebenda, S. 91
- 8)ebenda, S. 91
- 9)ebenda, S. 48

Weiterführende Literatur:

Weltkunst am Fuße der Alb, Leid.Trost.Hoffnung, Marienklagen im Wandel der Zeit, 2014  
Die Gemälde Johann Georg Bergmüller 1688-1762, Alois Eppl/Josef Straßer, 2012

## Kinder und Jugend

### Felix-Nabor-Schule

#### Nachmittagsbetreuung

##### Speiseplan für KW 47

Montag:	Spinat, Kartoffeln, Rührei, Obst
Dienstag:	Grüne Bohnen mit Spätzle, Kuchen
Mittwoch:	Schnitzel, Pommes, Salat, Joghurt
Donnerstag:	Klößlesuppe, Pfannenkuchen mit Kompott
Freitag:	Pizzabrezeln, Rohkost, Pudding

Guten Appetit !!!

### Kath. Kindergarten "Pustebume" Mühlhausen



#### Herbstzeit ist Haselnusszeit

Jedes Jahr im Herbst gehen die Kindergartenkinder im Garten auf die Suche nach Haselnüssen. Mit großer Freude werden die gesammelten Schätze dann geteilt und gleich verspeist.

Im Frühjahr musste leider ein alter Haselnussbaum umgesägt werden, der von den Kindern auch gerne als Kletterbaum genutzt wurde. Umso größer war die Freude bei allen, als Herr Kühle als Vertreter vom Obst- und Gartenbauverein in der vergangenen Woche mit einer Haselnusshecke im Kindergarten stand und diese sogleich im Garten eingepflanzt hat. Für dieses Engagement und die Spende bedanken wir uns recht herzlich und sind schon sehr gespannt darauf, wann die ersten Nüsse geerntet werden können.

Die Kinder und Erzieherinnen vom Kindergarten Pustebume

Die Mitteilungen der Kirchen finden Sie ab sofort im vorderen Teil des Amtsblattes unter "Mitteilungen der Kirchen".

## Mitteilungen aus den Vereinen und Organisationen

### Theaterfreunde Wiesensteig e.V.



Nach einem tollen Theaterwochenende mit 3 Aufführungen im fast ausverkauften Wiesensteiger Schloss werden wir das Stück **ACH, DU FRÖHLICHE!** noch einmal am **Samstag, 15.11.14** um 20.00 Uhr in der **Gemeindehalle in Mühlhausen** aufführen.

#### Einlass: 19.00 Uhr.

Wer herzlich lachen und sich amüsieren will ist bei uns goldrichtig. Wir freuen uns auf Ihren Besuch.

Für das leibliche Wohl ist natürlich bestens gesorgt.

**Karten für die Veranstaltung sind noch an der Abendkasse erhältlich.** [www.theaterfreunde-wiesensteig.de](http://www.theaterfreunde-wiesensteig.de)



### Mühlenhexen Mühlhausen im Täle

Hallo Hexen,

also am Sonntag 16.11.2014, die letzte Chance das Häß abnehmen zu lassen, von 10:00 Uhr - 11:00 Uhr im Vereinsraum in Mühlhausen.

Bitte die 25 € für den Bus mitbringen und noch eintragen für die Arbeitsdienste an unserer Veranstaltungen, wer sich nicht einträgt, dessen Häß wird nicht abgenommen.

Die Vorstandschaft

### Obst- und Gartenbauverein Mühlhausen e.V.



#### Adventsbasteln

##### „Natürlich“ durch den Advent .....

am Dienstag, 18. November 2014, 19.00 Uhr im Foyer des Rathauses. Fernab von prunkvoll glitzernder und in allen Farben leuchtender Dekoration liegen unsere Kunstwerke.

Ob als **Adventskranz**, Wand- oder Tischschmuck, mit überwiegend natürlichen Materialien leiten wir die gemütliche Adventszeit ein.

Was Sie mitbringen sollten:

Kranzunterlage aus Stroh oder Draht, verschiedenes Grünzeug (vorzugsweise Kiefernzweige, Koniferen, Buchs ...), Moos, bemooste Zweige, Mistel, Schlehe, Baumpilze, passende Zäpfchen, Eicheln, Bucheckern, Nüsse, passende Kerzen mit Kerzentellern, Schere, Draht, Heißklebepistole, Klebstoff und ganz viel gute Laune.

Wir freuen uns auf einen adventlichen Abend.

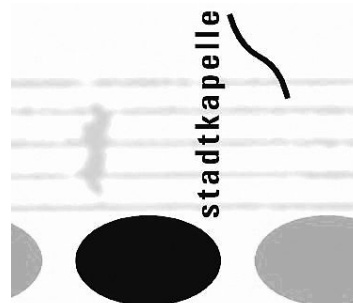
Ihr OGV - TEAM



### TSV Obere Fils e.V.

Bitte lesen Sie die Vereinsnachrichten unter der Rubrik „Vereine Wiesensteig“!

## Was ● Wann ● Wo



**konzert in der  
stiftskirche st. cyriakus**

solist: manfred anschütz (alphorn)

**sonntag, 23.11.2014**

**17:00 uhr**

**eintritt frei**

stadtkapelle musikverein wiesensteig e.v.  